

L'écrin de liberté

Le journal des crins



Les crins de liberté
Association de sauvetage d'équidés
Edition 11, décembre 2010



L'écrin de liberté

Sommaire

L'ASSOCIATION DES CRINS DE LIBERTÉ

- ✓ Petit mot du mois
- ✓ Les brèves

LE COIN DU VÉTO

- ✓ Le sarcoïde du cheval

TÉMOIGNAGE

- ✓ Sauvé par la neige
- ✓ Kriska

ACTUALITÉS

- ✓ Les tests de tempérament et de comportement
- ✓ Déclaration de détention d'équidés

UNE AUTRE APPROCHE DU CHEVAL

- ✓ Pratiquer soi-même le parage naturel

ZOOM SUR...

- ✓ Le Frison

RÉFLEXION ET DÉTENTE

- ✓ Coin lecture
- ✓ Les bons plans
- ✓ Enigmes et devinettes
- ✓ Solutions énigmes et devinettes de novembre
- ✓ Poème



L'ASSOCIATION LES CRINS DE LIBERTÉ

✓ Petit mot du mois

Ce mois ci j'ai pu lire sur notre forum des choses plutôt dérangeantes. En effet, les "on-dit que" ont la vie dure !! Je profite donc de ce journal pour mettre en avant quelques petites choses concernant les sauvetages. Après tout, tout le monde n'est pas censé savoir comment ça marche, j'ai donc enquêté auprès des marchands, éleveurs et engraisseurs.

Ce qui en est ressorti est plutôt inquiétant, voici le résultat de mon enquête :

Les cartes de propriétaire et traitements médicamenteux

- en Italie et en Espagne, **un cheval peut être abattu sans carte de propriétaire**, ainsi la mention "cheval exclu de la consommation" ne sert à rien.
- en France et en Suisse, la carte de propriétaire est indispensable dans certains abattoirs mais pas dans tous, aussi, lorsque la carte est marquée "cheval exclu de la consommation", les marchands envoient leur chevaux dans l'abattoir qui ne demande pas la carte.
- Le traitement médicamenteux est obligatoire en France, mais peut être revu par n'importe quel vétérinaire. Cette fiche fait partie intégrante des papiers du cheval et n'est plus une simple feuille volante.

En conclusion, rien ne protège réellement le cheval.

Les tarifs

- Un poulain de l'année comtois vaut en ce moment 1.22€ le kg. Il faut savoir que les comtois et les percherons même gros ne se vendent pas très

chers à la viande, car leur viande est plutôt blanche, et ils sont en majorité tués en Italie ou en Espagne, les français leur préférant les chevaux de selle.

- Un cheval de selle se vend plus cher qu'un cheval lourd, la viande n'étant pas de même qualité.
- **Une vieille jument ou un vieux cheval se vend plus cher à la viande qu'un jeune cheval**, la viande est plus rouge et bien plus tendre.
- Une jument se vend plus cher à la viande qu'un cheval ; pour la même morphologie, la jument sera vendue plus chère car l'arrière main est meilleure que chez le hongre, qui a tendance à prendre plus de l'avant.

Divers

- Les chevaux de selle sont privilégiés en France et en Suisse où il y a beaucoup de boucherie chevaline. Les suisses sont aussi friands de viande chevaline que les italiens.
- Les réformés de courses et surtout les trotteurs alimentent les boucheries chevalines.
- Les lourds sont quasiment tous tués en Italie ou en Espagne.
- L'abattoir de Narbonne tue plus de 50 chevaux par semaine.
- Un boucher français peut avoir besoin de 7 chevaux par semaine pour son étal (comme quoi les français mangent bien du cheval).
- Des chevaux viennent de Roumanie pour être tués en France, en Suisse, en Espagne ou en Italie, leur prix d'achat



est moindre et se sont les employés des abattoirs qui vont les chercher, mais ils ont une autorisation spéciale.

- Beaucoup de particuliers font appel aux marchands pour prendre leurs chevaux.
- Les chevaux gris peuvent être tués pour la consommation humaine, comme les autres, à condition qu'ils n'aient pas de mélanome, sinon le cheval est tué et jeté par la suite. Bref,

mélanome ou pas, ils meurent dans les mêmes conditions.

Voilà des informations qui font peur, mais des informations nécessaires. Je pense que beaucoup de monde ignore tout cela, je pense que nous nous cachons tous derrière des certitudes qui nous empêchent de voir la réalité des choses, mais qu'il est grand temps d'ouvrir les yeux, et avec eux notre cœur.

Jesahel

✓ Les brèves

- ✓ Le 03 novembre, Desert Show, Pur sang réformée de 14 ans fait son entrée dans notre troupeau.



- ✓ Le 10 novembre, Idylle d'Orphée fait son entrée dans les pâtures des crins. La belle est une TF poulinière à la retraite



- ✓ Le 04 novembre, le travail avec les autistes d'"autisme action" a commencé. Chaque mois, les résidents de ce centre viendront passer deux demi-journées en compagnie de notre troupeau afin de favoriser le développement de la communication sociale en présence d'animaux.



- ✓ Le 11 novembre, Quetty part dans sa nouvelle famille dans les Pyrénées avec Gwen et sa maman !



✓ Le 14 novembre, c'est au tour d'Himère de rejoindre Delphine !



✓ Le 24 novembre, Tina de Jaudrais et Quilou d'automne arrivent à l'association



✓ Le 17 novembre, Nestor, dit Neness est parti pour la creuse en compagnie de Jean Louis et Françoise !



✓ Le 26 novembre, Hello Barbes rejoint Nathalie et toute sa famille en Auvergne !



LE COIN DU VÉTO

✓ Le sarcoïde du cheval

Quelle est cette pathologie?

Le sarcoïde est une tumeur cutanée fréquente chez le cheval.

Cette tumeur quoique très destructrice localement et envahissante, reste classée parmi les tumeurs bénignes, du fait qu'aucune métastase n'ait jamais été mise en évidence.

Quelle en est son origine ?

L'origine des sarcoïdes reste encore inconnue.

Des séquences d'ADN de papillomavirus d'origine bovine, sont retrouvées dans plus de 90% des sarcoïdes. Cependant il n'a pas été retrouvé de chaîne complète de son ADN, et les tentatives d'induction de papillomatose bovine à partir de sarcoïde équin ont échoué. Par ailleurs un rétrovirus a parfois également

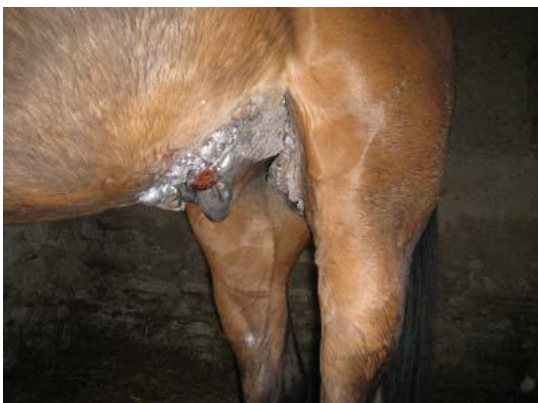


été isolé de sarcoïde, mais son inoculation n'a pas entraîné de développement tumoral. En résumé, une étiologie virale due à un papillomavirus spécifique, reste des plus plausibles.

Si l'étiologie n'est toujours pas prouvée, il semble exister une prédisposition individuelle au développement des sarcoïdes, liée au complexe majeur d'histocompatibilité.

Où sont-ils situés sur le corps ?

Les régions déclives à peau fine sont le site préférentiel des sarcoïdes. On les retrouve notamment aux ars, à la face médiale des cuisses, en avant des mamelles ou à l'extrémité du fourreau.



On les retrouve également souvent sur la tête autour de l'œil, ou à la base et dans les oreilles.

Toutes ces zones correspondent aux sites préférentiels des insectes piqueurs (simulies entre autres..), ce qui suggère leur rôle potentiel dans l'extension de la maladie.



Quelles sont les formes cliniques ?

6 formes cliniques sont observées

- la forme occulte : Elle commence par une zone sans poils avec des petites croûtes à la surface. On la voit fréquemment le long des jugulaires. Cette forme peut ne pas évoluer pendant plusieurs années avant de disparaître spontanément ou évoluer vers une forme plus agressive.
- la forme verruqueuse : elle consiste en des nodules proéminents recouverts de croûtes fortement kératinisées.
- La forme nodulaire : le nodule est recouvert de peau sans croûte. Il est assez fréquemment pédiculé ce qui permet la pose d'élastique.
- La forme fibroblastique : c'est le type le plus reconnaissable, le nodule est ulcéré à vif saignant facilement et recouvert d'une croûte facilement arrachable.
- La forme mixte : très fréquente aussi elle est composée de façon variable des 4 formes précédentes.



- La forme dite « maligne » : elle consiste en une forme très extensive associée parfois à une réaction lymphatique (touche principalement la tête, l'encolure et les ars).

Quels sont les traitements ?

Ils sont multiples, ce qui suggère qu'aucun traitement n'est totalement efficace et fait consensus.

Les récurrences après traitement sont en effet fréquentes.

Les principaux types de traitements envisageables sont les suivants :

- L'exérèse chirurgicale : Bien que décriée, reste souvent efficace à elle seule. Elle reste de toute façon incontournable (seule ou associée à d'autres thérapeutiques) pour les lésions importantes.
- La mise en place d'élastique elastrator pour les formes pédiculées permet assez facilement de régler définitivement et simplement le problème.
- Les formes verruqueuses de petite taille à moyenne (inf à 6 cm) se traitent généralement en cryochirurgie (congélation à l'azote des nodules).
- L'utilisation d'immunostimulant BCG en intra-lésionnel est également utilisable et donne notamment de bons résultats sur les formes péri-oculaires.
- L'utilisation de topique local peut être envisageable sur les formes débutantes (Xxterra, Selgin, pommades anti-mitotiques diverses ...).

- Pour les formes récidivantes, des thérapies plus lourdes sont envisageables. Injection d'agent cytotoxique majeur (cisplatine...) dans les tumeurs ou irradiation. Ces deux dernières techniques nécessitent une hospitalisation de plusieurs jours (avec récupération des urines et des crottins), afin d'éviter la contamination du milieu extérieur.

En définitive, il faut retenir qu'une intervention précoce sur des petits nodules est le meilleur moyen d'enrayer définitivement l'extension des sarcoïdes. Les formes extensives qui n'ont pas été prises à temps, sont très dures à stopper et récidivent fréquemment. Elles peuvent parfois même conduire à l'euthanasie du cheval, lorsque les sarcoïdes envahissent de grandes surfaces.

Pour finir par une note d'espoir, on observe parfois des régressions spontanées sur les formes bénignes ou parfois après plusieurs années de traitements multiples. Heureux alors celui qui a été persévérant.

Dr H. CHARMETANT
CEAV de médecine et chirurgie des équidés



Témoignages

✓ Sauvé par la neige

Un petit poulain trait breton sur une photo sombre. Je ne peux même pas dire s'il est beau, laid. C'est juste un petit poulain de 7 mois qui doit partir à la boucherie à la fin de la semaine, la première de décembre. Les jours passent. Ce petit poulain n'intéresse personne. Arrive la veille de la date fatidique. Ce petit poulain ne peut être mangé, c'est injuste, il mérite de vivre. Autant que d'autres qui vivront. Autant que d'autres qui n'auront pas cette chance. Je contacte Caroline, en relation avec l'éleveur. Elle l'appelle. Il est trop tard, le boucher passe le chercher demain. L'éleveur ne veut pas compromettre leurs relations et ne me fait pas confiance. Je l'appelle à mon tour, il me dit qu'il l'a promis, qu'il n'a pas de garantie sur mon paiement. La mort dans l'âme, nous nous résignons. Après tout, je ne pouvais garder ce poulain, ne pouvait l'héberger que temporairement.



Le lendemain, il neige sur la Seine et Marne. Juste quelques flocons. Rien par rapport à ce qui recouvre désormais les cols des montagnes de Haute-Loire, là où vit le petit poulain. Vers midi, un coup de fil : le boucher a été bloqué par la neige, n'a pu franchir le col qui l'amenait chez l'éleveur. Ce dernier

accepte désormais de me vendre ce petit poulain. Plus qu'à attendre que la neige fonde un petit peu pour aller le chercher.

Et Uno quittera donc la Haute-Loire pour débarquer avec sa soeur en Seine et Marne, soeur également promise à un funeste destin et sauvée par ma propre soeur. Nous cherchons alors une bonne famille pour les deux. Sultané rejoindra peu après la Finlande où elle fera le bonheur d'une petite fille.

Uno est un peu plus difficile à placer mais je lui trouve enfin une famille aimante à la fin du mois de mai par un jour de grande chaleur. Et le soir, Uno est victime d'un coup de chaleur. Seule avec lui, je ne peux que lui faire une injection en intra-musculaire pour faire baisser la fièvre. Trois jours plus tard, un énorme abcès pousse sur l'encolure de Uno. J'informe l'acheteur qu'il devra attendre la guérison du petit malade. Trois semaines plus tard, je l'informe que ces jours de soins nous ont trop attachés l'un à l'autre pour qu'Uno soit vendu.

Sauvé par la neige, Uno restera à mes côtés grâce au soleil !

Chat d'oc (Cécile)



✓ Kriska

La belle, dès sa naissance, eut l'illusion de Cendrillon...

Adoptée dès son plus jeune âge au Château de Daux, au Nord ouest toulousain, elle vécut heureuse et rêvassa au beau prince charmant... ça ne dura qu'un temps...

Des années plus tard, après une vie tumultueuse et de nombreux propriétaires... Elle arriva au Grau du Roi ou encore cet été... la belle fut exploitée et montée par des touristes assoiffés...

La belle s'évertua à accomplir ce qu'on lui demanda sans rechigner... malgré l'arthrose... malgré le manque d'amour... malgré un dos ensellé, tellement usé... mais malgré cela, la belle kriska ne connut pas l'amour que l'on peut donner à un cheval et les hommes n'urent aucune pitié et l'envoyèrent vers une destination peu certaine pour elle...

Un camion passa la prendre et l'embarqua vers l'auvergne, et après 24 ans de beaux et loyaux services pour l'Homme, la belle fut, une fois de plus abusée, et se retrouva dans un pré en attendant le camion ultime... Je vis alors le mail de Jesahel...



Je ne pu la laisser... le coup de foudre... mon cœur était troublé et la belle kriska allait être sauvée...

Un dimanche matin en compagnie de mon voisin. Nous fîmes la route jusqu'au repère du marchand qui nous emmena sur des chemins luisants... La glace se brisa sous nos roues tellement le sol était gelé... et je pensais à kriska dans ce froid...

La route fut longue jusqu'à ma kriska adorée... Dès que je la vis, je compris... Encore aujourd'hui, elle me fait pleurer... Mais désormais, la princesse Kriska peut enfin respirer la vie. Et plus jamais elle ne sera exploitée, je vous le promets...



Depuis...

Une belle couverture le chaud lui procure...

Une profusion de nourriture...

Un bel abri... nous lui avons construit ...

Et plein d'amour pour toujours...

Laetitia Blanckaert



ACTUALITÉS

✓ Les tests de tempérament et de comportement

A la demande des cavaliers, marchands, éleveurs et de toute la filière équine, les éthologistes ont entrepris de mettre au point des tests de tempérament et de comportement. En effet, de tels tests permettront une meilleure adéquation entre l'équidé et l'usage auquel il est destiné. S'il n'y a pas de bons ou mauvais tempérament, on n'attend pas les mêmes qualités d'un cheval de randonnée que d'un cheval de courses, d'un cheval de polo que d'un cheval de saut d'obstacle etc.

L'existence de tels tests permettra de plus d'étudier l'héritabilité de certains traits du tempérament et aidera les éleveurs dans leurs choix.

Les recherches sur le tempérament ont été menées d'abord par une équipe de l'université de Rennes puis par des équipes de l'INRA et des Haras Nationaux.

Le tempérament, qui, rappelons-le, est immuable tout au long de la vie du cheval, contrairement au caractère qui peut varier en fonction des expériences vécues par l'animal, est évalué aux travers de neuf tests suivant cinq dimensions : la peur, la grégarité, la sensibilité sensorielle, l'activité et la réactivité en présence des humains. Ces tests sont effectués dans une structure démontable standardisée, en présence d'un cheval « public » (qui est retiré pour les tests de grégarité). Les chevaux ne sont pas nécessairement débourrés ni excessivement manipulés et ils peuvent se familiariser avec la structure avant le début des tests. Il est primordial que ces tests soient toujours menés dans les mêmes conditions de façon à ce que les réactions des chevaux ne soient pas influencées par des détails non perçus de l'expérimentateur.

Les tests ont dus être légèrement adaptés dans le cas des étalons qui sont plus facilement distraits par les odeurs et les crottins, par l'excitation sexuelle.

Grâce à ces tests, des chercheurs étudient actuellement l'héritabilité des cinq dimensions du tempérament citées au sein des chevaux de race Mérens.

En parallèle, un Bilan des Acquis et du Comportement a été mis en place. Il permet d'évaluer le niveau de dressage et les réactions d'un cheval débourré à la monte, destiné à une équitation de loisir. Il est réalisé sans la présence du propriétaire par des « notateurs » et « cavaliers » formés à cette fin, de façon à obtenir des tests les plus standardisés et donc des grilles de notation les plus objectives possibles. Ce bilan peut être passé à la demande du propriétaire du cheval pour un coût de 70€.

Peut-être, grâce à ce bilan, les amateurs de chevaux achèteront-ils des montures qui correspondent mieux à leurs attentes et les chevaux pâtiront moins souvent d'une mise au rebut, d'un abandon qui risque de les conduire vers le funeste sort que notre association tente de leur éviter ?

De même, un élevage qui allie à la fois sélection sur le plan sportif et du tempérament permettra d'obtenir des chevaux plus faciles à soigner, à dresser et qui correspondent mieux à ce à quoi on les destine, leur évitant également d'emprunter le circuit des chevaux « mis au rebut ».

Référence : *Un exemple d'application des recherches en éthologie chez le cheval : les tests de tempérament et le bilan des acquis et des comportements (BAC)*, L. Lansade, C. Dubois, A. Gillot, A. Delfosse, M. Le Bon, H. Roche, J.-M. Yvon, S. Foisnel, S. Rizo, C. Menard, M. Baumgartner, M. Vidament, 36èmes journées de la recherche équine, mars 2010.

Chat d'oc (Cécile)



✓ Déclaration de détention d'équidés

Nouveau décret

Depuis le 25 juillet 2010, **tout détenteur d'équidé(s) a l'obligation de se déclarer auprès de l'Institut français du cheval et de l'équitation (IFCE)**, en précisant le(s) lieu(x) de stationnement d'équidé(s) dont il est responsable (décret n° 2010-865 du 23 juillet 2010). Cette démarche a pour but de renforcer la veille sanitaire en France. Un délai de 6 mois est prévu pour que les détenteurs d'équidé(s) réalisent leur déclaration sur Internet ou par courrier.

Cet article concerne tous les propriétaires de chevaux "à domicile", si vous êtes un particulier qui a un équidé ou plusieurs équidés sur votre propre terrain ou un pré que vous louez, vous devez déclarer votre (vos) équidé(s).

On recense bien les humains, alors maintenant aux tours des équidés et de leurs zones d'hébergement(s).

Si une épidémie se déclare toutes les autorités sanitaires auront comme cela les noms des détenteurs à prévenir, cependant cela engendre une charge administrative conséquente pour les Haras Nationaux mais ils ont déjà mis en place le personnel nécessaire afin d'être à jour avec ce nouveau décret.

L'obligation de déclaration du détenteur et des lieux de stationnement, concerne tous les détenteurs d'équidé(s), qu'ils soient professionnels ou particuliers, propriétaires ou non, et quelle que soit l'utilisation des équidés détenus, à l'exception des cliniques vétérinaires et des transporteurs.

On peut donc être détenteur et non propriétaire, être propriétaire et non détenteur et être propriétaire et détenteur.

Seuls les détenteurs doivent faire cette déclaration c'est-à-dire un particulier qui a son

équidé chez lui, un agriculteur qui fait de la pension, un centre équestre, un éleveur qui a des juments ou encore un gérant d'un gîte d'étape.

Cet enregistrement est définitif, il est donc inutile de le réitérer chaque année.

Comment faire ?

Vous trouverez le lien des Haras Nationaux ci dessous avec tout le descriptif nécessaire pour être à jour de ce recensement qui devient obligatoire à partir du 25 janvier 2011 pour tous les détenteurs d'équidés. Vous risquez une amande si vous ne faite pas votre déclaration.

Nous vous conseillons de faire une demande de formulaire papier de déclaration des lieux de détention auprès du SIRE au 0811 90 21 31 (du lundi au vendredi de 9h à 17h, prix d'un appel local) ou par mail info@haras-nationaux.ifce.fr, cela nous apparait beaucoup plus simple.

Complétez votre déclaration et envoyez-la au SIRE à l'adresse suivante :

*Institut français du cheval et de l'équitation
SIRE • Bureau Traçabilité
BP 3 • 19231 ARNAC POMPADOUR cedex*

Les services du SIRE se chargeront de l'enregistrement et vous feront parvenir en retour l'accusé réception de la déclaration dans un délai de 1 mois.

Je vous laisse maintenant cliquez sur le lien :

<http://www.haras-nationaux.fr/professionnels/demarches-sire/enregistrez-vous-comme-detenteur-dequide.html>

Caroline et jesahel.



UNE AUTRE APPROCHE DU CHEVAL

✓ Pratiquer soi-même le parage naturel

Les avantages

Le premier avantage est un avantage financier. Ce ne doit être en aucun cas le seul moteur pour passer au parage naturel, mais c'est un avantage certain, il ne faut pas se leurrer.

Un pied plus sain : les talons étant descendus au niveau de la fourchette, le pied est très plat et la boue, les saletés ne s'accumulent pas sous le pied comme dans le cas d'un pied ferré. (Plus de problème de fourchette pourrie)

Une circulation sanguine optimum dans tout le membre. En effet, le fait que la fourchette soit bien en appui à chaque contact active une sorte d'« éponge » contenue dans le pied du cheval. C'est comme une pompe qui s'active à chaque pas pour faire circuler le sang dans toute la jambe.

Plus de problème de fer perdu en randonnée, il suffit d'avoir une pince et une râpe dans les sacoches et de râper les petits éclats qui peuvent apparaître sur longue distance. De même, on ne dépend plus du maréchal et le cheval est plus serein lors du parage car il est en confiance.

Le pied est un antidérapant naturel. Le cheval pieds nus peut donc sortir par tous les temps, même en cas de neige. Le W formé sous le pied par la paroi et la fourchette s'écarte plus facilement pour une meilleure adhérence (le même principe est utilisé sur les motifs des pneus de voiture).

Un cheval pieds nus peut pratiquer tout type d'activité même de façon intensive. Sur la période de printemps/été plus soutenue en général, le cheval peut devenir plus sensible

en fin d'été et il choisira de lui-même de marcher sur les bas-côtés.

Le cheval a un pied plus sûr car il fait attention au terrain, cela permet d'adapter les allures au terrain de façon cohérente. De lui-même, il repasse au trot s'il y a des cailloux par exemple.

Les inconvénients

En contrepartie de l'économie financière, pratiquer le parage naturel soi-même prend du temps et de l'énergie. C'est une activité physique, mais qui demande en même temps de la précision, deux difficultés peu compatibles.

Cela nécessite un accompagnement professionnel et peu de formations sont disponibles. Le mieux étant de faire au moins une journée de formation et d'être conseillé régulièrement dans sa pratique.

Il faut être très patient car à partir du moment où on déferre, il faut au minimum un an pour retrouver un bon pied solide et apte au parage naturel (il faut même compter 2 ans pour un cheval sensible). Il faudra donc faire les choses progressivement et adapter l'activité du cheval et choisir les chemins en fonction de sa sensibilité. Au début, on laisse de la paroi qui dépasse de la sole et très progressivement on arrivera à un parage naturel complet. De même, avec un poulain au débouillage, il faut aussi laisser plus de « pied » la première année de travail.



La technique (attention, le descriptif théorique ne suffit pas, il vous faudra un stage pratique avant toute chose)

Avant le parage : les talons dépassent de la fourchette et la paroi déborde de la sole.



Première étape : à l'aide d'une pince à parer, on coupe toute la paroi qui dépasse de la sole et on descend les talons à hauteur de fourchette (attention aux aplombs, il faut se baser sur la ligne de la fourchette et des glomes, ne vous lancez pas sans un avis professionnel)



Deuxième étape : à l'aide d'une reinette, on travaille les barres pour qu'elles descendent bien progressivement jusqu'à la sole afin d'éviter de mauvais points de pression. Attention à ne pas trop toucher à la sole, il faut laisser la vieille corne qui protège le pied.

De même, on ne touche pas à la fourchette pour lui garder sa couche protectrice.



Troisième étape : le « roll-mustang », à l'aide d'une râpe, on arrondie l'ensemble du pied de façon à ce que l'usure future du pied soit régulière.



Nova



ZOOM SUR...

✓ Le Frison

Son histoire

Le Frison est probablement le résultat d'un croisement entre l'ancien cheval continental de type lourd et le cheval celtique plus léger, le Tarpan. 500 ans avant Jésus-Christ, un peuple conquérant, les bataves s'installent sur les territoires bordant actuellement la mer du Nord. Ils prennent le nom de la région, les « frisons ». Depuis l'Antiquité, la race a subi des apports de sangs andalou et castilla, sa tête est plus petite, son trot encore plus gracieux et il porte l'encolure haut. Au Moyen Âge, il bénéficia de l'engouement de la noblesse pour les chevaux blancs ou noirs à crinière longue et aux allures relevées. Il était alors exclusivement réservé aux seigneurs...

Déjà aux XVI^e siècles et XVII^e siècles, ses allures hautes et légères lui valurent une bonne réputation pour la haute école. A cette époque, le frison rayonne dans toute l'Europe. Au XVIII^e siècle, la Hollande est occupée par la France. La race est alors protégée par les décrets des rois de France car son trot élégant est particulièrement apprécié par les officiers supérieurs de l'armée. Ils profitèrent de ses allures relevées, de son trot léger et rapide, de son port d'encolure et de son allure sombre pour intimider l'ennemi au combat.

Au XIX^e siècle, la mode du trot pousse les éleveurs à produire un cheval plus léger et plus rapide, mieux adapté aux courses qu'aux travaux de la ferme. Les courses de frisons montés ou attelés à la chaîne frisonne devinrent très populaires en Hollande. Cependant la modernisation de l'agriculture finit par mettre la race en péril. Ainsi, en 1865, la loi visant à protéger l'élevage frison fut abrogée et les importations de chevaux lourds, plus aptes à tracter les machines agricoles, furent permises.

En 1879, les fermiers s'inquiètent de l'avenir de leurs races frisonnes. Le premier stud-book du frison est né.

Les guerres mondiales amenuisent considérablement le cheptel. En 1954, la reine Juliana devient leur protectrice en accordant à la société d'élevage du Frison, le titre de société royale.

Fin des Années 70, les frisons connaissent un regain de popularité grâce à l'essor de l'attelage.

Dans les années 80-90 le frison s'oriente vers le dressage.

En 2004, le frison est reconnu en France par les Haras Nationaux.



Tempérament et caractéristiques

Le frison se distingue par sa robe uniformément noire, seule une étoile blanche est tolérée en tête chez les juments, c'est pour cela qu'on le surnomme "la perle noire". Les crins et les fanons sont abondants, la queue doit être bien fournie.

Le Frison toise en moyenne 1,60 mètre au garrot et peut atteindre 1,75 m pour les plus grands spécimens. Sa tête est noble et expressive, pas très longue, avec de petites oreilles dont les pointes se rapprochent, les



ganaches sont bien marquées. L'encolure, portée très haut, rehausse son port de tête altier, la courbure fait penser à un col de cygne. Son dos est large et musclé plutôt court et fort. La croupe est légèrement oblique. Les membres sont solides, les sabots durs et porteurs à la corne bleutée. C'est un cheval dit « tardif ». Il est communément admis qu'il atteint l'âge adulte vers 5-6 ans, au lieu de 3 ans pour la majorité des autres races de chevaux.



Son caractère est en *or*, il se prête volontiers aux ordres de son cavalier, il est très attachant, doux et intelligent.

Il existe trois modèles de chevaux Frisons :

- Le cheval baroque : frison massif, très puissant qui a gardé les caractéristiques de ses ancêtres. Ses allures sont très marquées, il possède de longs crins. Il est redevenu populaire. On le retrouve lorsqu'il appartient parfois à de très vieilles souches de lignées frisonnes.
- Le cheval lux ou moderne : frison semi-massif, qui s'est allégé de par son ossature, mais qui conserve les grandes courbes et les allures propres à la race.
- Le cheval sport : frison très léger, qui a perdu quasiment toutes les caractéristiques massives de la race,

tout en conservant généralement ses allures.



Aptitudes

Autre particularité : il possède de petits poumons qui lui interdisent la haute compétition dans certaines disciplines. Le frison a la réputation d'être peu endurant, il s'essouffle vite. Le Cross et le Saut d'obstacles ne sont pas ses disciplines de prédilection.

Par contre :

- c'est un excellent cheval de voltige avec son dos musclé et ses allures régulières
- il a de bonnes prédispositions au dressage grâce à ses allures relevées et sa prestance
- sa puissance physique et son mental équilibré est recherché en attelage de tradition
- c'est également un bon cheval de Trec attelé.

Conclusion

Enfin son physique somptueux en fait une star. Ce n'est pas pour rien qu'un frison a donné son nom au plus célèbre théâtre équestre du monde : le théâtre ZINGARO.





Bartabas lui dédie « Triptyk » en 2000 : « **Un adieu au frison Zingaro, un pas de deux dans la crypte de bois clair où dorment les chevaux qu'on a tant aimés, tant montés, à qui on a tant demandé, et qu'on ne remercie jamais assez** »

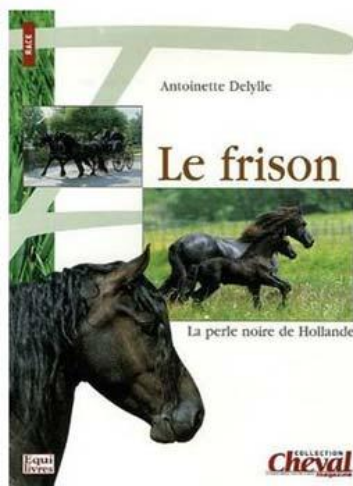
Source : wikipédia. "Le Frison, La perle Noire de Hollande" de Antoinette Delylle

Carine 19

RÉFLEXION ET DÉTENTE

✓ Coin lecture

Le frison, la perle noire de Hollande
Antoinette Delylle



Cet ouvrage est une étude assez complète de ce cheval particulier. L'auteur raconte son histoire, ses origines et dresse un portrait complet de ce cheval dont tout le monde rêve. Elle nous offre un voyage au pays du Frison en partant du berceau de la race : la Frise, en décrivant de manière détaillée sa personnalité, les standards de la race, ses aptitudes, les papiers à connaître. Elle indique également comment trouver cette perle noire et les soins quotidiens.

Un livre intéressant pour les passionnés ou les non initiés à cette race !

Antoinette Delylle, journaliste équestre collabore avec ne nombreuses revues (Cheval Magazine, Cheval Star etc). Pour elle les chevaux sont plus qu'une passion, c'est un mode de vie.

Carine 19



✓ Les bons plans

L'entretien des poils

LES BALZANES

Shampooing pour bébé

Les balzanes, c'est très joli, mais il n'est pas toujours évident de les garder parfaitement blanches ! Surtout lorsque la saison des concours reprend au mois de mars et que les terrains sont encore particulièrement boueux. Sans oublier les taches de crottin et d'urine lorsque les boxes ne sont pas ultra propres.

Pour blanchir les balzanes la veille d'un concours, nettoyez énergiquement le bas des membres avec du shampooing pour bébé, puis rincez-les parfaitement au jet d'eau, en vous y reprenant à plusieurs fois si nécessaire pour enlever toutes traces de mousse.

Après les avoir épongés puis frottés en partie à l'aide d'une serviette, attendez qu'ils soient

bien secs avant de poser des bandes de couleur bleue pour les maintenir propres. C'est un truc de grands-mères qui utilisaient des petites boules bleues pour éviter au linge blanc de jaunir. La veille d'un concours, si l'on veut garder des balzanes que l'on vient de laver bien blanches, il faut poser des bandes de repos bleues. En effet, la couleur bleue absorbe une partie des ultraviolets et donne une impression plus lumineuse au blanc un peu terni. C'est pour cette même raison qu'il existe de nombreux shampooings "bleus" qui sont destinés aux cheveux ou poils blancs et qui jouent sur l'effet lumineux des pigments bleus.

Sooz

✓ Enigmes et devinettes

1. J'ai écrit un livre de 972 pages. Je numérote moi-même mes pages. Combien de fois vais-je écrire le chiffre 7 ?
2. Les organisateurs d'une course décident de récompenser les 14 participants. Chaque coureur aura 50€

de moins que celui qui le précède et le dernier aura 100€. Quelle somme sera distribuée ?

3. 0.5% des 55 millions de français ne s'expriment pas lors d'un sondage. Combien de personnes cela représente-t-il ?

Toutes les réponses dans notre prochain numéro

✓ Solutions énigmes et devinettes

1. Réponse : 4
2. Réponse : 728

3. Réponse : ce n'est pas possible kik !



Hommage à Max

*Oh toi que j'ai aimé
Plus qu'on ne doit aimer
Un jour tu m'as quitté
Pour ne plus me laisser
Que l'ombre du passé
Et quelques souvenirs
Qui me font languir*

*Oh toi que j'ai aimé
Grand cheval à la robe moirée
Beau « palo » à l'œil bleuté
J'ai eu tant de bonheur
Et de si jolies heures, à tes côtés
Est-ce que je parviendrai
Un jour à t'oublier*

*Oh toi que j'ai aimé
D'un amour démesuré
Laisse-moi par pitié
Faire vivre ton souvenir
Pour qu'il ne puisse se tarir
Dans un coin de mon cœur
Comme à l'ombre d'une fleur*

*Carine 19
Mon premier équidé m'a quitté en 2007
A l'âge de 8 ans seulement*

